

# OSAVUOSIKATSAUS

1-9/2021 – LAITILAN KAUPUNKI

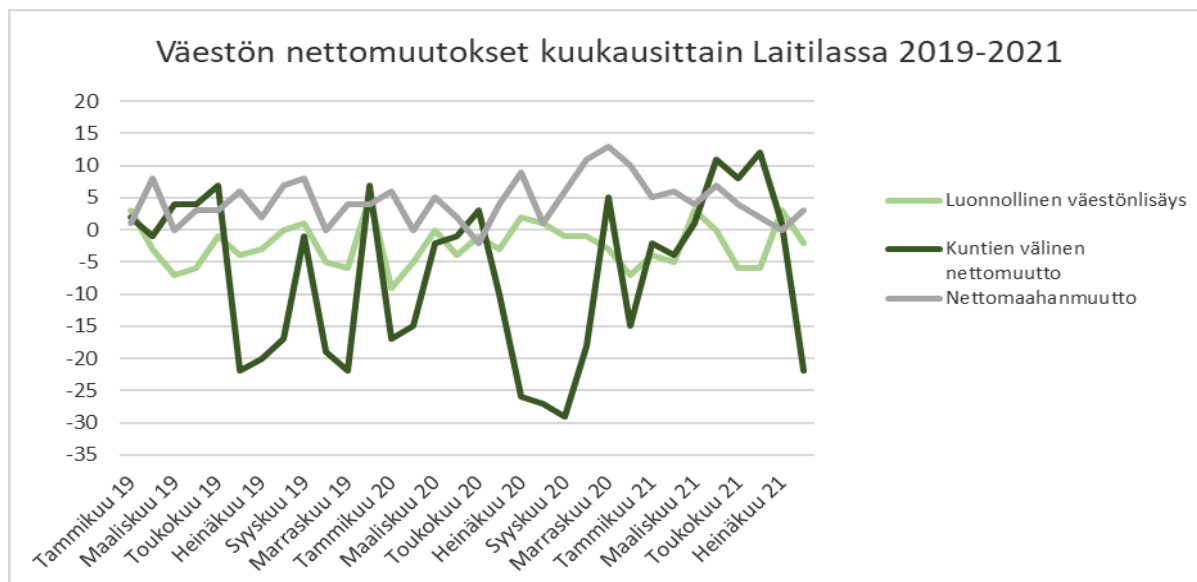
# SISÄLLYSLUETTELO

Sisällys

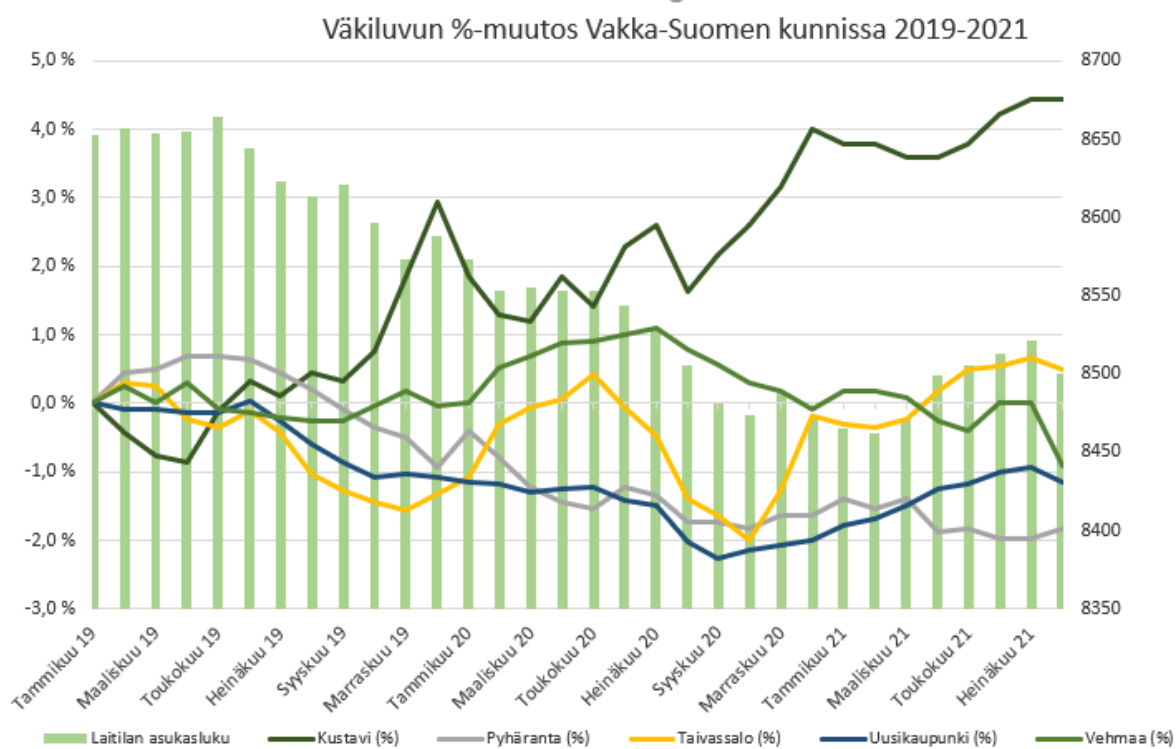
Tilastotietoja	1
Tuloslaskelma	3
Henkilöstö	8
Talouden toteuma toimialoittain	9
Investointiosa	23

## Tilastotietoja

### VÄESTÖNKEHITYS



Lähde: Tilastokeskus



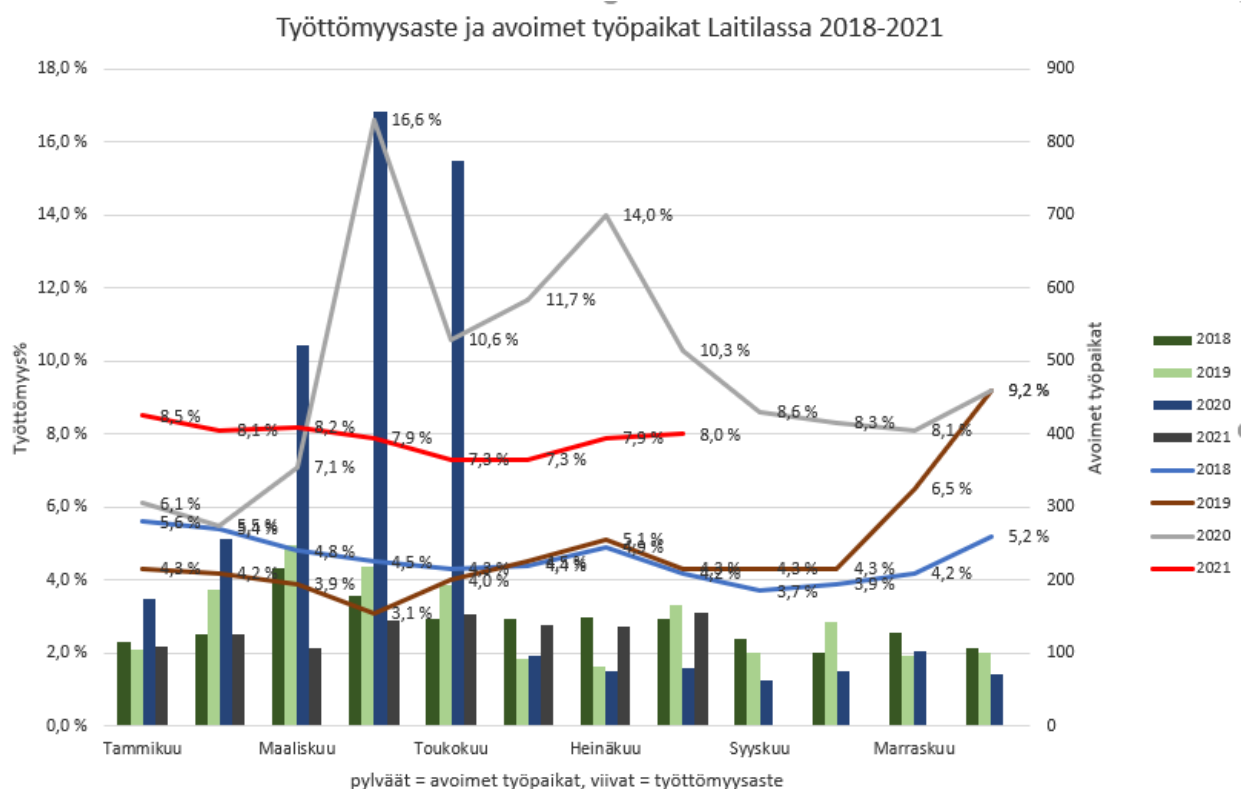
Lähde: Tilastokeskus

# TILASTOTIETOJA

Laitilan väkiluku on laskenut vuoden 2019 alusta 153 henkilöllä. Tilastokeskuksen mukaan Laitilan väkiluku elokuussa 2021 oli 8 500 (8 505 elokuussa 2020).

Nettomaahanmuutto on ollut vertailujaksolla pääsääntöisesti positiivista. Myös kuntien välinen muuttoliike on kääntynyt positiiviseksi, mikä näkyy väkiluvun kasvuna. Laitilan väkiluku on kasvanut vuoden 2021 aikana 32 henkilöllä. Luonnollinen väestönlisäys eli syntyneiden ja kuolleiden erotus jää vertailujaksolla negatiiviseksi.

## TYÖLLISYYS



Lähde: Tilastokeskus

Työttömyysaste on pääsääntöisesti ollut nousussa vuoden 2018 alusta lukien. Vuoden 2020 maaliskuun puolella välissä alkaneet koronaviruksen rajoitustoimet aiheuttivat piikin työttömyysasteeseen, mutta kesäkuussa työttömyysaste oli laskenut jo lähes 2019 vuoden tasolle. Vuoden 2021 alkupuoliskolla se jälleen laski, mutta kääntyi loppukesästä uudelleen nousuun. Elokuussa 2021 Laitilan työttömyysaste oli 8 %. Työttömien työnhakijoiden osuus työvoimasta oli elokuun lopussa Varsinais-Suomessa 9,9 % eli 2,1 prosenttiyksikköä vähemmän kuin vuotta aiemmin. Näin työttömien osuus työvoimasta oli pienempi kuin koko maassa (10,7 %). Elokuussa 2021 avoimia työpaikkoja oli Laitilassa 156 kappaletta, joka on 76 enemmän kuin vuotta aiemmin.

# TULOSLASKELMA

## Tuloslaskelma

TULOSLASKELMA	TP 2020	TA+ lisät 2021	Tot. 1-9	Yli-/alitus	Tot %
TOIMINTATUOTOT					
Myyntituotot	6 027,28	5 678	3 910,64	1 778,34	68,70
Maksutuotot	3 132,57	3 089	2 323,19	774,03	74,90
Tuet ja avustukset	885,54	805	1 334,47	-529,48	165,80
Muut toimintatuotot	9 454,89	9 714	7 094,60	2 619,69	73,00
Toimintatuotot yht	19 500,27	19 286	14 662,89	4 642,59	75,90
KL.erät	2 326,62	2 006	1 909,36	96,70	95,20
TOIMINTAKULUT					
Henkilöstökulut					
Palkat ja palkkiot	-22 547,11	-24 244	-18 459,23	-5 784,83	76,10
Henkilösivukulu					
Eläkekulut	-5 062,18	-5 203	-4 064,25	-1 138,71	78,10
Muut henkilöstök.	-779,67	-976	-670,71	-305,06	68,70
Palvelujen ostot	-25 694,74	-26 054	-19 248,34	-6 805,44	73,90
Aineet, tarvikkeet	-3 689,75	-3 770	-2 720,11	-1 049,85	72,20
Avustukset	-1 508,66	-1 389	-797,18	-591,69	57,40
Muut toimintakulut	-9 480,25	-9 657	-7 212,64	-2 444,15	74,70
Toimintakulut yht	-68 762,36	-71 292	-53 172,48	-18 119,73	74,60
KL.erät	-2 326,62	-2 006	-1 909,36	-96,70	95,20

# TULOSLASKELMA

TOIMINTAKATE	-49 262,08	-52 006	-38 509,6	-13 477,14	74,10
Verotulot	30 985,03	31 174	24 617,29	6 557,11	79,00
Valtionosuudet	24 029,80	23 258	17 739,38	5 518,26	76,30
Rahoitustuotot ja					
Muut rahoitustuotot	309,00	260	202,29	57,21	78,00
Korkokulut	-25,10	-55	-11,62	-43,38	21,10
Muut rahoituskulut	-220,74	-182	-198,66	16,54	109,10
VUOSIKATE	5 815,91	2 449	3 839,09	-1 371,39	156,00
Poistot ja arvona					
Suunn.mukaiset poistot	-3 010,05	-2 901	-2 485,71	-415,07	85,70
Satunnaiset erät					
TILIKAUDEN TULOS	2 805,87	-452	1 353,37	-1 786,46	- 295,20
Poistoeron lis.(-)	121,06	121	0,00	121,06	0,00
TILIKAUDEN YLIJÄÄ	2 926,93	-331	1 353,37	-1 665,40	- 403,10

\*Vuoden 2021 alusta lähtien poistot ja kustannuslaskennalliset erät siivouskuluja lukuun ottamatta kirjataan kuukausittain. Tästä syystä luvut eivät kaikilta osin ole vertailukelpoisia vuoteen 2020 nähden.

Tuloksen kehittyminen on vahvasti riippuvainen maaliskuussa 2020 Suomessa alkaneen koronavirusepidemian vaikutuksista. Epidemia on vaikuttanut tuottoja pienentävästi kaupungin järjestämän toiminnan vähentyessä tai ollessa tauolla. Tuet ja avustukset puolestaan ovat toteutuneet huomattavasti arvioitua ja alkuvuotta 2020 suurempina. Toimintakulut ovat kokonaisuudessaan kasvaneet edellisvuoteen verrattuna. Etätöiden tekeminen, matkustamisen vähentyminen sekä toiminnan supistuminen ovat vähentäneet kuluja. Toisaalta koronaan liittyvät suojavälinehankinnat, rokotukset,

# TULOSLASKELMA

testaaminen sekä jäljitystyö ovat lisänneet kuluja sosiaali- ja terveyspalveluiden osalta. Myös tukiperheiden, lastensuojelun avohuollon tukitoimien sekä sijaishuollon tarve on kasvanut merkittävästi. Lisäksi toimeentulotukikustannukset ovat merkittävästi nousseet.

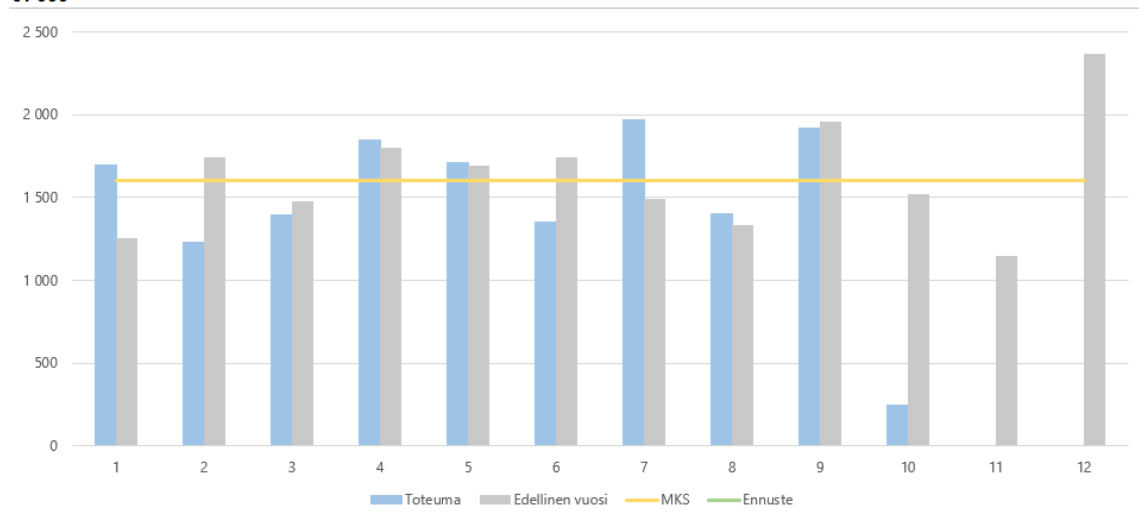
Erityisen suuri vaikutus koronavirusepidemialla on verotulojen ja valtionosuuksien kehitykseen. Kuntaliiton syyskuussa julkaisemassa veroennustekehikossa verotulot vuodelle 2021 arvioidaan olevan noin 0,17 miljoonaa euroa pienemmät kuin elokuussa 2021 julkaistussa ennusteessa. Kunnallisverojen osalta laskua on 67 000 euroa. Kiinteistöverotuloihin ennustetaan vähennystä noin 0,1 milj euroa. Yhteisöverojen ennusteet olivat pysyneet samalla tasolla. Verotulomenetystä kompensoidaan valtionosuuksien muodossa. Lisäksi yhteisöverotulojen jako-osuutta kunnille nostettiin 10 %. Kompensaatio ja jako-osuuden nosto ovat luonteeltaan väliaikaisia ja mikäli koronavirusepidemiasta aiheutuu yrityksille merkittäviä toiminnallisia vaikutuksia; on riskinä, että tällä on pitkäaikaisia verotulovaikutuksia Laitilan kaupungille.

Koronaviruksen rajoitustoimet ovat vähentyneet rokotusten myötä, joten toiminnan normalisoituessa myös toimintakulut ovat kasvaneet alkuvuoteen verrattuna.

Sisäisen vuokran erät näkyvät kustannuslaskennallisten erien sijaan osana ns. normaaleja käyttötalouden eriä. Toimintakatetasolla sisäisten vuokrien vaikutus on 0 euroa.

## TOIMINTATUOTOT

**Toimintatuottojen kuukausitoteumat**  
(vertailu edelliseen vuoteen, muutettuun talousarvioon ja ennusteeseen)  
€1 000

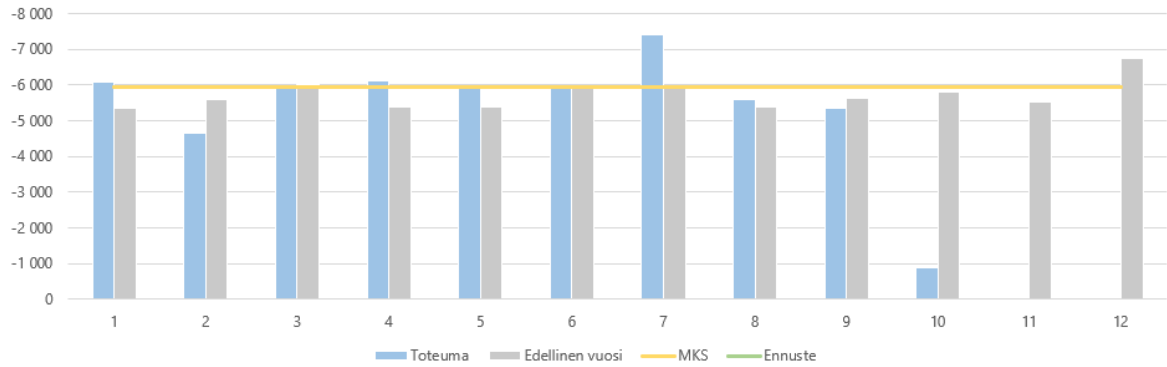


Toimintatuottoihin koronaviruspandemialla on ollut merkittävä vaikutus. Myyntituotot ovat jääneet reilusti arvioitua pienemmiksi. Tuet ja avustukset puolestaan ovat toteutuneet huomattavasti arvioitua suurempina. Toteuma syyskuun 2021 lopussa oli 75,9 %.

# TULOSLASKELMA

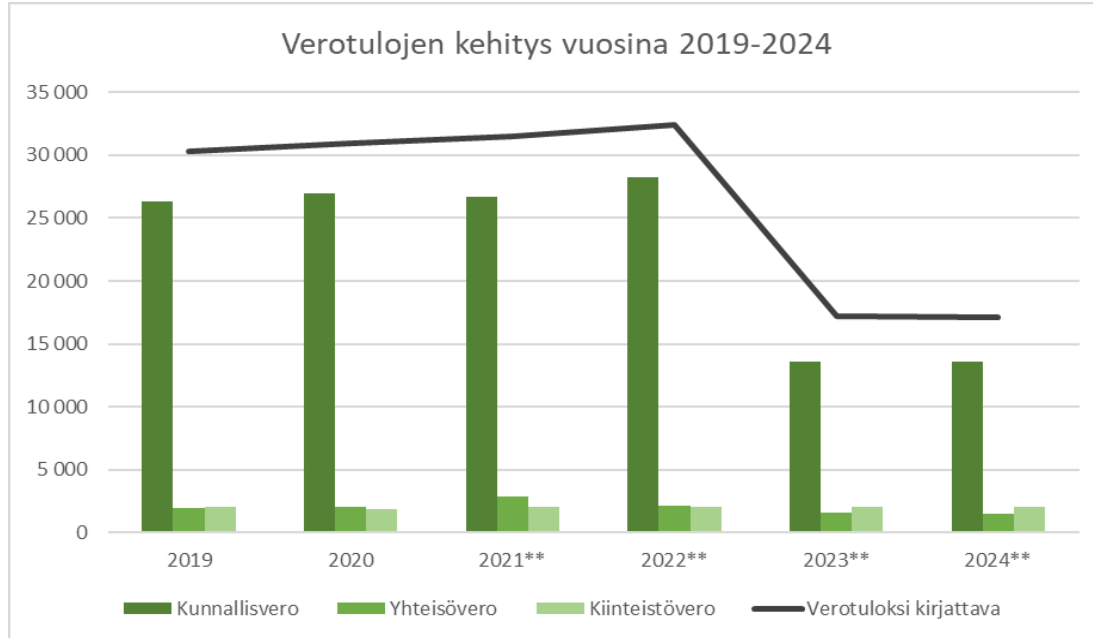
## TOIMINTAKULUT

**Toimintakulujen kuukausitoteumat**  
(vertailu edelliseen vuoteen, muutettuun talousarvioon ja ennusteeseen)  
€1 000



Toimintakulut ovat toteutuneet talousarvion mukaisesti. Toteuma syyskuun lopussa oli 74,6 %. Henkilöstökulujen toteuma vastaavana aikana oli 76,1 % ja palvelujen ostojen 73,9 %.

## VEROTULOT JA VALTIONOSUUDET



Verovuosi	2019	2020	2021**	2022**	2023**	2024**
Kunnallisvero	26 314	27 007	26 665	28 256	13 600	13 576



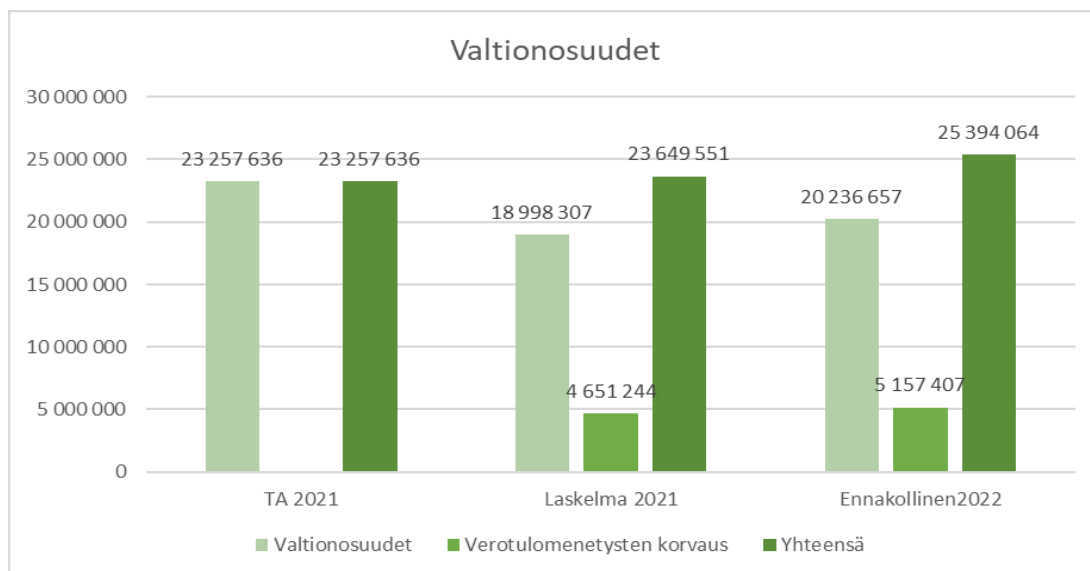
# TULOSLASKELMA

Yhteisövero	1 934	2 097	2 839	2 109	1 552	1 531
Kiinteistövero	2 099	1 880	2 020	2 018	2 018	2 018
Verotuloksi kirjattava	30 346	30 985	31 523	32 383	17 170	17 125

Verotulojen ennustamisessa on käytetty kuntaliiton syyskuussa 2021 julkaisemaa veroennustekehikkoa, jonka mukaan tilittävät kokonaisverotulot vuodelle 2021 olisivat 31 523 000 euroa. Verotuloennusteen merkittävä ero talousarvioon johtuu koronavirusepidemian arvioituista vaikutuksista. Sote-uudistus vaikuttaa kuntien kunnallis- ja yhteisöverotuloihin vuodesta 2023 lähtien. Kunnallisvero-% leikkaus on tämän hetkisen tilanteen (5/21) mukaan 12,39 %, mutta prosentti tulee muuttumaan, kun laskelmat tarkentuvat.

Syyskuun loppuun mennessä verotuloja on kertynyt seuraavasti:

- Kunnallisvero: 20 664 680 €
- Yhteisövero: 2 377 760 €
- Kiinteistövero: 1 574 850€

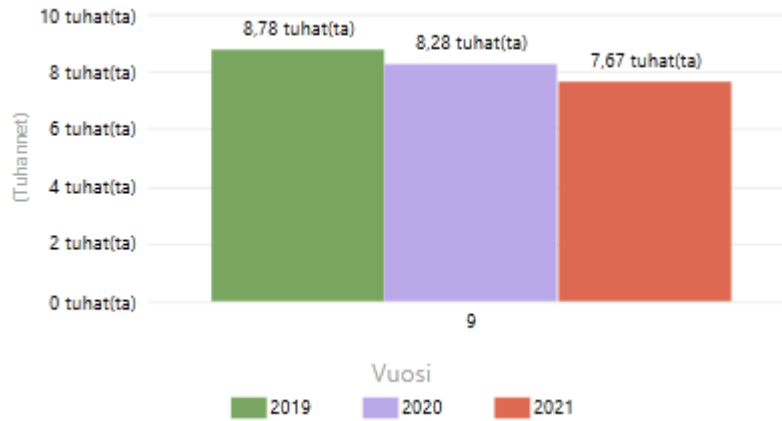


	Valtionosuudet	Verotulomenetysten korvaus	Yhteensä
TA 2021	23 257 636		23 257 636
Laskelma 2021	18 998 307	4 651 244	23 649 551
Ennakollinen 2022	20 236 657	5 157 407	25 394 064

# HENKILÖSTÖ

## Henkilöstö

### Kumulatiiviset terveysperusteiset poissaolokalenteripäivät 1-9/2021



Poissaolosyhtäso 1	Kalenteripv_kum	Kalenteripv_ed vuosi_kum	Kalenteripv_kum_vs_ ed vuosi_kum (pv)
⊕ Sairaus	7526	7984	-458
⊕ Työtapaturma	177	293	-116
<b>Yhteensä</b>	<b>7703</b>	<b>8277</b>	<b>-574</b>

Sairauspoissaolojen määrä syyskuun 2021 loppuun mennessä on laskenut vuotta aiemmasta ja on myös vuotta 2019 matalampi.

# TALouden TOTEUMA TOIMIALOITTAIN

## Talouden toteuma toimialoittain

### KESKUSVAALILAUTAKUNTA, TARKASTUSLAUTAKUNTA JA KAUPUNGINHALLITUS

TULOSLASKELMA	TP 2020	TA+ lisät 2021	Tot. 1-9	Yli-/alitus	Tot %
TOIMINTATUOTOT					
Myyntituotot	2 054,18	1 964	1 422,57	541,73	72,40
Maksutuotot	1,10	2	2,24	0,16	93,30
Tuet ja avustukset	505,97	303	120,88	181,62	40,00
Muut toimintatuotot	5 947,54	5 852	4 251,27	1 600,81	72,60
Toimintatuotot yht	8 508,79	8 121	5 796,96	2 324,32	71,40
KL.erät	1 233,78	1 176	1 032,13	144,09	87,70
TOIMINTAKULUT					
Henkilöstökulut					
Palkat ja palkkiot	-2 113,62	-2 267	-1 701,92	-564,73	75,10
Henkilösivukulut					
Eläkekulut	-460,04	-452	-366,32	-85,82	81,00
Muut henkilöstök.	-71,35	-89	-61,98	-26,76	69,80
Palvelujen ostot	-1 731,29	-2 055	-1 219,23	-836,01	59,30
Aineet, tarvikkeet	-608,03	-697	-457,70	-239,22	65,70
Avustukset	-184,88	-32	-37,45	5,45	117,00
Muut toimintakulut	-1 916,32	-1 870	-1 460,75	-409,56	78,10
Toimintakulut yht	-7 085,53	-7 462	-5 305,35	-2 156,66	71,10
KL.erät	-127,89	-132	-101,71	-30,10	77,20
TOIMINTAKATE	2 529,15	1 704	1 422,02	281,65	83,50

# TALouden TOTEUMA TOIMIALOITTAIN

## Tehtäväkohtainen toteuma

	TOIMINTATUOTOT Tehtävä	TP 2020	TA+ lisät 2021	TOT. 1-9	Yli- /alitus	Tot %
15	RUOKAH.VARP.KOUL.KEITTIÖ	1 166	1 133	761	372	67,2
16	RUOKAH.PALV./KAUK.K.KEITTIÖ	834	796	639	157	80,3
17	TIETOHALLINTOPALVELUT	4	2	-	2	0
18	HALLINTOPALVELUT	5 789	5 744	4 145	1 600	72,2
19	SISÄINEN PALVELUTOIMINTA	222	186	26	159	14,2
20	TALOUSPALVELUT	1	3	0	2	8,4
21	ELINKEINOTOIMI	241	126	92	35	72,5
22	KAAVOITUS	1	2	7	- 5	362,6
23	ASUMINEN	233	118	120	- 2	101,9
25	MAASEUTUTOIMI	18	13	8	5	62,1

	TOIMINTAKULUT Tehtävä	TP 2020	TA+ lisät 2021	TOT. 1-9	Yli- /alitus	Tot %
10	VALTIOLLISET VAALIT	- 5	-	- 2	2	0
11	KUNNALLISVAALIT	- 1	- 22	- 25	3	113,6
14	TILINTARKASTUS	- 21	- 31	- 13	- 18	41,2
15	RUOKAH.VARP.KOUL.KEITTIÖ	- 1 254	- 1 431	- 990	- 441	69,2
16	RUOKAH.PALV./KAUK.K.KEITTIÖ	- 877	- 930	- 670	- 260	72
17	TIETOHALLINTOPALVELUT	- 359	- 431	- 332	- 99	77,1
18	HALLINTOPALVELUT	- 2 471	- 2 408	- 1 886	- 522	78,3

# TALouden TOTEUMA TOIMIALOITTAIN

19	SISÄINEN PALVELUTOIMINTA	- 618	- 730	- 438	- 292	60
20	TALOUSPALVELUT	- 592	- 624	- 406	- 218	65,1
21	ELINKEINOTOIMI	- 514	- 399	- 302	- 97	75,8
22	KAAVOITUS	- 112	- 172	- 76	- 96	44,2
23	ASUMINEN	- 148	- 161	- 114	- 47	70,7
25	MAASEUTUTOIMI	- 112	- 125	- 52	- 73	41,6

## Poikkeamat talousarvion toteumassa

**Talouspalvelut:** Kulut ovat toteutuneet arvioitua pienempinä, koska tehtäviä on ollut täyttämättä. Talousjohtaja ja controller aloittivat viroissaan 1.2.2021 ja kirjanpitäjät tehtävissään 1.5.2021. Laskentasihteerin tehtävä on ollut täyttämättä 1.5.2021 lukien laskentasihteerin tultua valituksi kirjanpitäjän tehtävään. Kirjanpitopalvelut ostettiin huhtikuun loppuun saakka Sarastialta, mutta Sarastia ei pystynyt tuottamaan palvelua odotusten mukaisesti, jolloin palvelujen ostot jäivät suunniteltua pienemmiksi. Yhteisessä käytössä oleviin tietojärjestelmiin liittyviä kustannuksia oli alkuvuonna kirjattu talouspalveluihin ja niitä siirrettiin takautuvasti tietohallintoon. Kaksi talouspalveluiden henkilökuntaan kuuluvaa pitivät palkatonta vapaata kesällä, jolloin palkkakulut jäivät normaalia pienemmiksi myös lomakuukausien ajalta. Lomarahoja maksettiin huomattavasti normaalia vähemmän, koska uusille työntekijöille niitä ei ehtinyt juurikaan kertyä. Kulut tulevat lisääntymään loppuvuodesta, kun taloussihteerin tehtävä täytetään 1.11.2021 lukien ja uusi konserniohjelma otetaan käyttöön.

**Sisäinen palvelutoiminta:** Koulutusmäärärahojen käyttö on ollut em. tehtävän kustannuspaikoilla koronasta johtuen merkittävästi arvioitua pienempi. Sairauspoissaolojen vähentymisen johdosta myös työterveyshuollon kustannukset ovat jääneet ennakoitua alhaisemmaksi. Suurin tekijä liittyen tuottojen vähyyteen on työterveyshuollon Kelan korvauksen puuttuminen tuotoista.

**Maaseututoimi:** Toimivien tilojen määrä on vähentynyt.

## SIVISTYSVALIOKUNTA

TULOSLASKELMA	TP 2020	TA+ lisät 2021	Tot. 1-9	Yli-/alitus	Tot %
TOIMINTATUOTOT					
Myyntituotot	1 171,39	1 066	648,02	418,14	60,80
Maksutuotot	808,52	982	560,49	421,86	57,10
Tuet ja avustukset	378,83	498	1 213,91	-716,01	243,80

# TALouden TOTEUMA TOIMIALOITTAIN

Muut toimintatuotot	213,75	200	101,97	97,97	51,00
Toimintatuotot yht	2 572,49	2 746	2 524,39	221,96	91,90
<b>TOIMINTAKULUT</b>					
Henkilöstökulut					
Palkat ja palkkiot	-10 129,04	-10 870	-8 067,26	-2 802,69	74,20
Henkilösivukulu					
Eläkekulut	-2 220,37	-2 219	-1 798,24	-420,34	81,10
Muut henkilöstök.	-351,23	-436	-303,02	-133,15	69,50
Palvelujen ostot	-3 030,98	-2 946	-1 854,80	-1 091,40	63,00
Aineet, tarvikkeet	-577,49	-539	-433,04	-105,97	80,30
Avustukset	-519,20	-608	-401,56	-206,24	66,10
Muut toimintakulut	-5 143,10	-5 120	-3 781,53	-1 338,41	73,90
Toimintakulut yht	-21 971,42	-22 738	-16 639,46	-6 098,19	73,20
KL.erät	-1 275,52	-1 072	-1 072,76	0,57	100,10
<b>TOIMINTAKATE</b>	<b>-20 674,44</b>	<b>-21 063</b>	<b>-15 187,84</b>	<b>-5 875,66</b>	<b>72,10</b>

## Tehtäväkohtainen toteuma

	<b>TOIMINTATUOTOT</b>	<b>TP 2020</b>	<b>TA+ lisät 2021</b>	<b>TOT. 1-9</b>	<b>Yli- /alitus</b>	<b>Tot %</b>
	<b>Tehtävä</b>					
26	SIVISTYSTOIMENHALLINTO	10	-	-	-	0
27	VARHAISKASVATUS	481	570	497	73	87,2
28	PERUSOPETUS	777	806	1 107	- 301	137,4
29	LUKIO-OPETUS	12	28	22	6	77,6
30	TOISEN AST.AMMATILLINEN KOUL.	0	1	-	1	0

# TALouden TOTEUMA TOIMIALOITTAIN

35	KIRJASTOTOIMI	20	22	16	6	72,3
36	KULTTUURITOIMI	25	23	1	21	6,3
38	NUORISOTOIMI	49	57	127	- 70	223
39	LIIKUNTATOIMI	91	127	18	109	14,1
40	VAKKA-SUOMEN KANSALAIPOISTO	587	706	420	286	59,5
41	VAKKA-SUOMEN MUSIIKKIOPISTO	521	408	317	91	77,6

	TOIMINTAKULUT Tehtävä	TP 2020	TA+ lisät 2021	TOT. 1-9	Yli- /alitus	Tot %
26	SIVISTYSTOIMENHALLINTO	- 233	- 261	- 166	- 95	63,5
27	VARHAISKASVATUS	- 4 796	- 4 935	- 3 555	- 1 380	72
28	PERUSOPETUS	- 10 485	- 10 844	- 8 308	- 2 535	76,6
29	LUKIO-OPETUS	- 1 195	- 1 242	- 933	- 309	75,1
30	TOISEN AST.AMMATILLINEN KOUL.	- 0	- 21	-	- 21	0
35	KIRJASTOTOIMI	- 569	- 580	- 433	- 147	74,6
36	KULTTUURITOIMI	- 330	- 341	- 245	- 97	71,7
38	NUORISOTOIMI	- 212	- 301	- 229	- 72	76,2
39	LIIKUNTATOIMI	- 1 567	- 1 577	- 1 163	- 413	73,8
40	VAKKA-SUOMEN KANSALAIPOISTO	- 1 311	- 1 441	- 695	- 746	48,2
41	VAKKA-SUOMEN MUSIIKKIOPISTO	- 1 273	- 1 195	- 912	- 282	76,4

## Poikkeamat talousarvion toteumassa

### Sivistystoimen hallinto:

Talousarvio toteutuu suunnitellusti. Toteuma on toimintakulujen osalta 63,5%. Toimintakulujen alitus johtuu mm. koulutus-, kulttuuri-, matkustus- ja ravitsemuspalveluita ei ole tehty suunnitellusti vallitsevan Covid19-tilanteen johdosta. Aineet, tarvikkeet ja tavarat hankintoja ei ole tehty suunnitellusti.

# TALouden TOTEUMA TOIMIALOITTAIN

## **Varhaiskasvatus:**

Tulot 87,2%:

Hoitopäivämaksut toteutuneet 72,4%, hoitopäivämaksut jäävät alle budjetoidun, koska 1.8.21 alkaen asiakasmaksuja alennettiin korottamalla maksujen perusteena olevia tulo rajoja 31%. Tämän lisäksi toisesta lapsesta perittävä maksu on 1.8. alkaen 40% (ennen 50%) nuorimman lapsen varhaiskasvatusmaksusta.

Tuloja nostaa valtion avustukset, joista osa siirtyy käytettäväksi vuonna 2022.

Tabularvio toteutuu suunnitellusti. Toteuma 74,6%.

## **Perusopetus:**

Tabularvio toteutuu suunnitellusti. Toteuma on toimintakulujen osalta 76,6 %. Toimintatuottojen toteuma on 137,4 %. Tämä johtuu onnistuneesta hankerahoitushausta ja myönteisistä päätöksistä.

## **Lukio:**

Tabularvio toteutuu suunnitellusti.

## **Kulttuuritoimi:**

Toimintatuottojen toteuma on 6,1 %. Koronatilanteen takia tapahtumia ei voitu toteuttaa ja pääsymaksutulot ovat jääneet saamatta. Talous tässä vaiheessa kuitenkin tasapainossa. Toimintakulujen toteuma 71,7 %. Palkkamenot on tulossa reippaasti tälle menokohdalle lokakuussa, joten sen jälkeen nähdään todellinen tilanne tarkemmin.

## **Kansalaisopisto:**

Toimintatuotot toteutuneet 59,5 %. Syynä pääsääntöisesti kurssitoiminnan toteutumattomuus Covid19-epidemian vuoksi.

Toimintakulut toteutuneet 48,2 %. Syynä pääsääntöisesti Covid19 epidemian aiheuttama vajuus opetustunneissa ja tätä myöten opetustunneista aiheutuviin kuluihin (tuntipalkat, palvelujen ostot jne.).

## **Musiikkiopisto:**

Toimintatuotot 77,6% ja toimintakulut 76,4 %. Tabularvio toteutuu suunnitellusti.

## **Kirjasto:**

Toimintatuotot 72,3 % ja toimintakulut 74,6 %. Tabularvio toteutuu suunnitellusti.

## **Nuorisotoimi:**

Nuorisotoimen toimintatuotot 223 %. Etsivän nuorisotyön hankkeelle 2021-2022 on myönnetty +60 000 €. Lisäksi tuloja on siirretty vuodelta 2020 vuodelle 2021 sellaisten hankkeiden osalta, joiden toiminta alkaa tai jatkuu v. 2021 (paikallisen kerhotoiminnan kehittäminen, koulussa tehtävä nuorisotyö ja etsivä nuorisotyö). Hankkeita ei ole huomioitu tabularviota laatiessa.

Nuorisotoimen menot: 76,2 %. Tabularvio toteutuu suunnitellusti.

## **Liikuntatoimi:**

liikuntatoimen toimintatuotot 14,1 %. Liikuntatoimen tuotoissa ei näy sisäliikuntapaikkojen alkuvuoden käyttömaksut. Koronasta ja rokotuksista FinnLamex-hallilla johtuen jäävät tuotot pienemmiksi kuin mitä on tabularviossa arvioitu.

Liikuntatoimen menot: 73,8 %. Tabularvio toteutuu menojen osalta suunnitellusti.



# TALouden TOTEUMA TOIMIALOITTAIN

## SOSIAALI- JA TERVEYSVALIOKUNTA

TULOSLASKELMA	TP 2020	TA+ lisät 2021	Tot. 1-9	Yli-/alitus	Tot %
TOIMINTATUOTOT					
Myyntituotot	650	577	519	58	90,00
Maksutuotot	2 155	1 978	1 643	335	83,10
Tuet ja avustukset	- 8	5	- 0	5	-6,80
Muut toimintatuotot	265	129	100	29	77,50
Toimintatuotot yht	3 062	2 688	2 261	427	84,10
TOIMINTAKULUT					
Henkilöstökulut					
Palkat ja palkkiot	- 8 421	- 9 140	- 7 204	- 1 936	78,80
Henkilösivukulu					
Eläkekulut	- 1 969	- 2 145	- 1 564	- 581	72,90
Muut henkilöstök.	- 291	- 372	- 250	- 122	67,20
Palvelujen osto	- 18 203	- 18 536	- 14 453	- 4 084	78,00
Aineet, tarvikkeet	- 976	- 859	- 663	- 196	77,10
Avustukset	- 708	- 649	- 263	- 386	40,50
Muut toimintakulut	- 1 581	- 1 780	- 1 319	- 461	74,10
Toimintakulut yht	- 32 149	- 33 481	- 25 715	- 7 765	76,80
KL.erät	- 784	- 662	- 618	- 43	93,40
TOIMINTAKATE	- 29 871	- 31 455	- 24 072	- 7 382	76,50

# TALouden TOTEUMA TOIMIALOITTAIN

## Tehtäväkohtainen toteuma

	TOIMINTATUOTOT Tehtävä	TP 2020	TA+ lisät 2021	TOT. 1-9	Yli- /alitus	Tot %
43	SOS.HALLINTO	145	12	13	- 1	109,7
44	PERHEPALVELUT	- 8	- 4	119	- 123	-3412,5
47	TOIMEENTULOTURVA	13	18	14	4	76
48	PERUSTERVEYDENHUOLTO	847	831	648	183	78
50	VAMMAISPALVELU	536	466	439	27	94,3
51	IÄKKÄIDEN PALVELUT	1 529	1 364	1 028	336	75,3

	TOIMINTAKULUT Tehtävä	TP 2020	TA+ lisät 2021	TOT. 1-9	Yli- /alitus	Tot %
43	SOS.HALLINTO	- 806	- 1 089	- 760	- 330	69,7
44	PERHEPALVELUT	- 1 362	- 1 534	- 1 210	- 324	78,9
47	TOIMEENTULOTURVA	- 254	- 180	- 232	52	128,8
48	PERUSTERVEYDENHUOLTO	- 7 097	- 7 061	- 5 889	- 1 172	83,4
49	ERIKOISSAIRAANHOITO	- 9 538	- 10 562	- 7 823	- 2 740	74,1
50	VAMMAISPALVELU	- 4 038	- 3 701	- 3 068	- 633	82,9
51	IÄKKÄIDEN PALVELUT	- 9 056	- 9 352	- 6 733	- 2 619	72

## Poikkeamat talousarvion toteumassa

### Sos. hallinto

Sosiaalitoimen hallinto sisältää hallinnon lisäksi sosiaalityön sekä päihdepalvelut. Tulot ylittävät suunnitellun (75%) 34,7%, tulojen ollessa yhteensä 109,7%. Ylitykseen vaikuttavat mm. päihdehuollon laitospalveluiden asiakasmaksut sekä virheellinen kirjaus hankerahoitusten osalta.

# TALouden TOTEUMA TOIMIALOITTAIN

## **Perhepalvelut**

Perhepalvelut sisältävät sosiaalihuoltolain mukaiset palvelut lapsiperheille ja lastensuojelun. Perhepalveluiden toimintatuotot 3412,5%, toimintakulut 78,7%

Toimintatuotot ylittyvät sijoituskulujen perinnästä johtuen. Laitilan kaupunki on perinyt vuonna 2021 Keravan kaupungilta sijoituskuluja. Lapsen hoidon kustannuksista sijaishuollon aikana vastaa sijoittajakunta eli kunta, jossa lapsen sijaishuollon tarve on syntynyt.

Toimintakulujen ylitykseen vaikuttavat laitossijoitusten kasvava tarve. Vuoden 2020 tilinpäätöksessä sijoitettuja lapsia oli 24 joiden kautta sijoituskulujen kasvu on näkynyt myös vuoden 2021 menoissa. Tällä hetkellä sijoituksia 15. (Pitkäaikaisia perhesijoituksia 9, laitossijoituksia 6)

**Muut laitokset (Laitossijoitukset)** 153,8% Laitossijoitusten tarve kasvanut, jouduttu turvautumaan poikkeuksellisen moneen kiireelliseen sijoitukseen perheiden kriisiytyneen tilanteen vuoksi. Puuttuu laitossijoituksen laskut syyskuun osalta, jotka eivät saapuneet määräaikaan mennessä

## **Toimeentuloturva**

Toimeentuloturvaan sisältyy täydentävä ja ehkäisevä toimeentulotuki, kuntouttava työtoiminta sekä työmarkkinatuen kuntaosuus. Toimeentuloturvan tulot on 76% menot 128,8%.

Tulojen ylitys koostuu kuntouttavan työtoiminnan TE-toimiston maksamista korvauksista, kuntouttavaa työtoiminta on käynnistynyt koronarajoitteiden väljennyttä.

Menot koostuu työmarkkinatuen kuntaosuuden kustannusten kasvusta. Työttömien työttömyysaika on pidentynyt, joka käytännössä tarkoittaa, että osa TE-toimiston maksamasta työmarkkinatuesta pitkäaikaistyöttömille peritään kunnalta.

## **Perusterveydenhuolto**

Perusterveydenhuolto menot on ylittynyt; 1-9/2021 toteuma on 8,4 % arviota suurempi eli 1 172 000 euro. covid-19 näytteenotto aiheuttanut laboratoriokustannusten 250 % ylityksen (501 5559 euroa). Sijaismenot ylittyneet lääkäreiden vastaanotolla 224 % (291 664 euroa) ja terveyskeskusosastolla 150 % (123 967 euroa) sekä koronajäljityksestä aiheutuneet kustannukset erilliskorvaukset henkilöstömenoissa ylittyneet 230% (47 400 euroa). Koronasta johtumattomia: Suun terveydenhuollossa hammaslääkäreiden toimenpidepalkkioiden muutos aiheuttanut 214 % ylityksen (85 753 euroa)

## **Erikoissairaanhoido**

Erikoissairaanhoidon menot ovat pysyneet talousarviossa.

## **Vammaispalvelu**

Vammaispalveluihin kuuluu vammaispalvelulain perusteella myönnettävät palvelut ja tukitoimet, omaishoidontuki alle 65-vuotiaille sekä Palke 5&7 toiminta. Vammaispalvelun tulot ovat 94,3%, menot 82%.

Arvioitua suuremmat tulot selittyvät asiakasmaksulain muutoksella, kun palveluntuottajat eivät saa periä maksuja asiakkailta, vaan kunta laskuttaa aikaisemmin palveluntuottajan asiakkaalta laskuttamat maksut. Tämä näkyy myös menojen kasvuna, kun palveluntuottajat laskuttavat kuntaa aiemmin asiakkaalta

# TALouden TOTEUMA TOIMIALOITTAIN

suoraan laskutetuista maksuista. Vaativan asumispalvelun piiriin on siirtynyt yksi asiakas, jolla oikeus myös henkilökohtaiseen avustajaan.

## Iäkkäiden palvelut

Kotihoito: toimintatuotot 68,9%, toimintakulut 72,7%

Toimintatuotot alittuvat, koska Covid-pandemian vuoksi osa asiakkaista on perunut kotihoidon käynntejä.

Kotihoidon tukipalvelut:

Ei erityistä.

Päivätoiminta: toimintatuotot 75,6%, toimintakulut 67,6%

Toimintakulut alittuvat henkilöstön palkkakuluista.

Resurssipooli (1 sairaanhoitaja, 3 hoitajaa): ei toimintatuottoja, toimintakulut 9%

Toimintakulut alittuvat, koska resurssipoolissa työskentelee tällä hetkellä vain kaksi hoitajaa, joista toinen on aloittanut työnsä kesäkuussa -21 ja toinen syyskuussa -21. Yksi hoitajan työsuhde on uudelleen haettavana. Sairaanhoidajan työsuhteeseen valittu henkilö on 11.10.21 ilmoittanut, ettei ota tehtävää vastaan. Sairaanhoidajan työsuhde on uudelleen haettavana.

Omaishoidon tuki 65-v. täyttäneet: toimintatuotot 79,1%, toimintakulut 70,1%

Toimintakulut alittuvat, koska omaishoidon tuen hoitopalkkioihin on tarvittu arvioitua vähemmän määrärahoja.

Kaukolankoti (kunnallinen laitoshoido): toimintatuotot 72,4%, toimintakulut 77,2%

Talousarvio toteutuu suunnitellusti.

Koivukoto (kunnallinen tehostettu palveluasuminen): toimintatuotot 79,8%, toimintakulut 77,1%

Toimintatuotot ylittyvät, koska asiakasmaksuja on kertynyt arvioitua enemmän.

Yksityinen vanhusten tehostettu palveluasuminen: toimintatuotot 196,8%, toimintakulut 67,9%

Toimintatuotot ylittyvät, koska maksusitoumusasiakkaiden kuukausimaksut ovat nousseet ja intervalliasiakkaiden asiakasmaksuja on kertynyt arvioitua enemmän.

Toimintakulut alittuvat, koska Vaana-palvelusetelijärjestelmästä yrittäjien tekemät palveluseteliveloitukset kohdistuvat pääsääntöisesti edellisen kuukauden veloituksiin. Esimerkiksi syyskuun hoivamaksut veloitetaan lokakuussa.

Kotikuntalain kotikuntakorvaukset: ei toimintatuottoja, toimintakulut 57,5%

Toimintakulut alittuvat, koska Laitilan kaupungin velvoite maksaa asiakaspalvelumaksua toiselle kunnalle on päättynyt yhden asiakkaan osalta.

## TEKNINEN VALIOKUNTA

TULOSLASKELMA	TP 2020	TA+ lisät 2021	Tot. 1-9	Yli-/alitus	Tot %
TOIMINTATUOTOT					
Myyntituotot	2 132	2 034	1 286	748	63,20

# TALouden TOTEUMA TOIMIALOITTAIN

Maksutuotot	67	19	19	- 1	104,70
Tuet ja avustuk	9	-	-	-	0,00
Muut toimintatu	3 029	3 533	2 642	891	74,80
Toimintatuotot yh	5 237	5 585	3 947	1 638	70,70
KL.erät	1 093	830	877	- 47	105,70
<b>TOIMINTAKULUT</b>					
Henkilöstökulut					
Palkat ja pal	- 1 728	- 1 833	- 1 369	- 464	74,70
Henkilösivukulu					
Eläkekulut	- 381	- 358	- 310	- 47	86,80
Muut henkilös	- 61	- 74	- 52	- 22	70,20
Palvelujen osto	- 2 702	- 2 441	- 1 696	- 745	69,50
Aineet, tarvik	- 1 525	- 1 669	- 1 165	- 504	69,80
Avustukset	- 97	- 100	- 95	- 5	95,00
Muut toimintaku	- 809	- 844	- 623	- 221	73,90
Toimintakulut yht	- 7 303	- 7 318	- 5 310	- 2 008	72,60
KL.erät	- 130	- 132	- 109	- 23	82,80
<b>TOIMINTAKATE</b>	- 1 103	- 1 035	- 595	- 440	57,50

## Tehtäväkohtainen toteuma

	TOIMINTATUOTOT Tehtävä	TP 2020	TA+ lisät 2021	TOT. 1-9	Yli- /alitus	Tot %
57	TEKNINEN HALLINTO	374	287	170	117	59,2
58	LIIK.VÄYLÄT JA ALUEET	26	13	15	- 2	114,4

# TALouden TOTEUMA TOIMIALOITTAIN

59	JÄTEHUOLTO	63	70	-	70	0
60	KIINTEISTÖT	2 872	3 341	2 507	834	75
61	VESIHUOLTOLAITOS	1 890	1 823	1 244	578	68,3
63	MITTAUSPALVELU	12	16	11	5	66,6
64	PALO,PELASTUS JA SUOJELU	-	35	-	35	0

	TOIMINTAKULUT Tehtävä	TP 2020	TA+ lisät 2021	TOT. 1-9	Yli- /alitus	Tot %
57	TEKNINEN HALLINTO	- 456	- 282	- 145	- 138	51,3
58	LIIK.VÄYLÄT JA ALUEET	- 574	- 625	- 556	- 70	88,9
59	JÄTEHUOLTO	- 47	- 60	- 9	- 51	14,6
60	KIINTEISTÖT	- 3 970	- 4 142	- 3 048	- 1 094	73,6
61	VESIHUOLTOLAITOS	- 1 378	- 1 291	- 907	- 384	70,2
63	MITTAUSPALVELU	- 106	- 104	- 58	- 45	56,2
64	PALO,PELASTUS JA SUOJELU	- 766	- 813	- 584	- 229	71,8
65	ASUMINEN	- 5	-	- 4	4	0

## Poikkeamat talousarvion toteumassa

### Jätehuolto sekä palo ja pelastus

Jätehuollon tulot koostuvat ekomaksuista, jotka peritään vuoden lopulla, joten tilanne korjaantuu.

Palolaitokset tulot koostuvat vuokratuloista, jotka aluepelastuslaitos maksaa paloaseman käytöstä. Vuokratulot on ohjattu kiinteistöt-tehtäväalueelle.

### Vesihuoltolaitos

Vesihuoltolaitoksen tulojen vaje on euromääräisesti merkittävä. Laskutuksesta johtuen tulojen keräämisessä on viivettä, mikä korjaantuu osittain loppuvuonna. Veden hintaan on tehty tarkistus, mikä tulee voimaan 1.1.2022.

# TALouden TOTEUMA TOIMIALOITTAIN

## Liikenneväylät ja yleiset alueet

Tehtäväalueista liikenneväylissä ja yleisissä alueissa on ylitystä. Toteuma-% on 88,9 %, kun sen tasaisen kertymän mukaan tulisi olla 75 %. Ylitys johtuu katualueilla suoritetuista korjaustöistä sekä Sirpunpuiston alueen kunnostustöistä. Työt Sirpunpuistossa aloitettiin heti, kun valtion avustus päätös saatiin.

## RAKENNUS- JA YMPÄRISTÖLAUTAKUNTA

	TULOSLASKELMA	TP 2020	TA+ lisät 2021	Tot. 1-9	Yli-/alitus	Tot %
	TOIMINTATUOTOT					
*	Myyntituotot	19	37	24	13	65,70
*	Maksutuotot	101	108	90	18	83,20
*	Muut toimintatuotot	-	1	-	1	0,00
**	Toimintatuotot yht	120	146	114	32	78,20
	TOIMINTAKULUT					
	Henkilöstökulut					
*	Palkat ja palkkiot	- 155	- 135	- 117	- 18	86,60
	Henkilösivukulut					
*	Eläkekulut	- 32	- 30	- 25	- 4	85,20
*	Muut henkilöstökul.	- 5	- 5	- 4	- 1	80,50
*	Palvelujen osto	- 27	- 75	- 25	- 49	34,20
*	Aineet, tarvikkeet	- 4	- 6	- 2	- 4	34,20
*	Muut toimintakulut	- 31	- 43	- 28	- 15	65,50
**	Toimintakulut yht	- 253	- 294	- 203	- 91	68,90
**	KL.erät	- 10	- 9	- 7	- 1	86,40
	TOIMINTAKATE	- 143	- 157	- 96	- 61	61,20

# TALouden TOTEUMA TOIMIALOITTAIN

## Tehtäväkohtainen toteuma

	TOIMINTATUOTOT Tehtävä	TP 2020	TA+ lisät 2021	TOT. 1-9	Yli- /alitus	Tot %
68	YMPÄRISTÖNSUOJELU	27	43	32	10	75,4
69	RAKENNUSVALVONTA	93	103	82	21	79,4

	TOIMINTAKULUT Tehtävä	TP 2020	TA+ lisät 2021	TOT. 1-9	Yli- /alitus	Tot %
68	YMPÄRISTÖNSUOJELU	- 139	- 169	- 116	- 53	68,4
69	RAKENNUSVALVONTA	- 114	- 125	- 87	- 38	69,5

## Poikkeamat talousarvion toteumassa

### Ympäristönsuojelu

Ympäristönsuojelun tuotot koostuvat lupien ja ilmoitusmenettelyä edellyttävien asioiden käsittelystä. HINKU ja kierrätyskeskuksen toiminta on sijoitettu ympäristönsuojelun alle. Kierrätyskeskuksen myyntituotoilla katetaan mm. tilavuokra. Ympäristönsuojelussa on työskennellyt huhti-elokuun ajan määräaikainen työntekijä viiden kuukauden ajan, osa työajasta on osa-aikatyötä.

### Rakennusvalvonta

Rakennusvalvonnan toteutuma on hyvin raamissa ja talousarvion mukainen. Toiminnassa ei ole tapahtunut mitään mainittavaa olennaista muutosta kuluneella kaudella 1-9.



# INVESTOINTIOSA

## Investointiosa

		TP 2020	TA+LISÄTÄ 2021	Tot 1-9	YLI-/ALITUS	TOT %
<b>3</b>	<b>Investointiosa</b>					
<b>8100</b>	<b>Investoinnit hallinto</b>					
<b>602</b>	<b>Irtain omaisuus</b>					
<b>691</b>	<b>Keittiöiden kalusto</b>					
	Investoinnit netto	48 419	20 000	6 139	13 861	30,7
<b>698</b>	<b>Automaattinen talousraportointi</b>					
	Investoinnit netto	2 830	-	220	- 220	0
<b>731</b>	<b>HRM-ohjelmistot</b>					
	Investoinnit netto	-	20 000	-	20 000	0
<b>732</b>	<b>Kotisivujen kehittäminen</b>					
	Investoinnit netto	-	25 000	-	25 000	0
<b>603</b>	<b>Kiinteä omaisuus</b>					
<b>701</b>	<b>Maanhankinta ja lunastukset</b>					
	Investoinnit	-	100 000	-	100 000	0

# INVESTOINTIOSA

	netto					
<b>8110</b>	<b>Kiinteä omaisuus</b>					
	Investoinnit netto	- 92 786	-	- 35 473	35 473	0
<b>8145</b>	<b>ARVOPAPERIT</b>					
	Investoinnit netto	- 11 291	-	- 146 712	146 712	0
<b>8200</b>	<b>Investoinnit sivistystoimi</b>					
<b>600</b>	<b>Talonrakennus</b>					
<b>602</b>	<b>Varpeen ja lukion kel perusk</b>					
	Investoinnit netto	335 979	950 000	769 000	181 000	80,9
<b>604</b>	<b>Kappelimäen metallityöl kärynp</b>					
	Investoinnit netto	8 534	60 000	-	60 000	0
<b>615</b>	<b>Urheilutalon peruskojaus</b>					
	Investoinnit netto	12 025	20 000	-	20 000	0
<b>618</b>	<b>Kyläkoulujen monitoimikentät</b>					
	Investoinnit netto	16 270	33 500	48 802	- 15 302	145,7

# INVESTOINTIOSA

<b>623</b>	<b>Jäähallin pesuhuoneiden saneer</b>					
	Investoinnit netto	-	80 000	49 340	30 660	61,7
<b>628</b>	<b>Varpeen ruokalan peruskorjaus</b>					
	Investoinnit netto	-	50 000	2 740	47 260	5,5
<b>629</b>	<b>Kappelimäen koulu IV-saneeraus</b>					
	Investoinnit netto	-	50 000	-	50 000	0
<b>705</b>	<b>Kappelimäen koulun juhlasalin</b>					
	Investoinnit netto	-	25 000	9 976	15 024	39,9
<b>601</b>	<b>Julkinen käyttöomaisuus</b>					
<b>652</b>	<b>Uimarantojen perusk. ja parann</b>					
	Investoinnit netto	14 224	10 000	19 345	- 9 345	193,5
<b>655</b>	<b>Särkijärven kehittäminen</b>					
	Investoinnit netto	71 723	-	952	- 952	0
<b>656</b>	<b>Pesäpallokentän siirto</b>					

# INVESTOINTIOSA

	Investoinnit netto	-	20 000	-	20 000	0
<b>657</b>	<b>Esteetön uimaranta</b>					
	Investoinnit netto	-	25 000	977	24 024	3,9
<b>714</b>	<b>Betoninen skeittiparkki</b>					
	Investoinnit netto	-	100 000	15 000	85 000	15
<b>715</b>	<b>Moukarinhäkin suunt. ja tukemi</b>					
	Investoinnit netto	-	15 000	-	15 000	0
<b>602</b>	<b>Irtain omaisuus</b>					
<b>680</b>	<b>Tuunan kentän pelaaja-aitiot</b>					
	Investoinnit netto	-	10 000	9 583	417	95,8
<b>683</b>	<b>Traktori, liikuntatoimi</b>					
	Investoinnit netto	-	70 000	69 410	590	99,2
<b>694</b>	<b>Siirtokatsomot</b>					
	Investoinnit netto	-	15 000	8 563	6 437	57,1

# INVESTOINTIOSA

<b>722</b>	<b>Kyläkoulujen TVT-välineet</b>					
	Investoinnit netto	-	22 000	19 917	2 083	90,5
<b>723</b>	<b>Kappelimäen koulun juhlasalin</b>					
	Investoinnit netto	-	80 000	55 120	24 880	68,9
<b>724</b>	<b>Varpeen koulun av-laitteisto</b>					
	Investoinnit netto	-	10 000	655	9 345	6,5
<b>725</b>	<b>Varpeen koulun perusliikuntav</b>					
	Investoinnit netto	-	20 000	-	20 000	0
<b>726</b>	<b>Varpeen koulun kameravalvonta</b>					
	Investoinnit netto	-	10 000	2 502	7 498	25
<b>728</b>	<b>Varpeen koulu teknisen työn k</b>					
	Investoinnit netto	-	13 000	13 700	- 700	105,4
<b>733</b>	<b>Urheilukent. aidat ja tuomarik</b>					

# INVESTOINTIOSA

	Investoinnit netto	-	10 000	6 423	3 577	64,2
<b>8202</b>	<b>Investoinnit VS m.opisto</b>					
<b>602</b>	<b>Irtain omaisuus</b>					
<b>676</b>	<b>Musiikkiopiston flyygeli</b>					
	Investoinnit netto	-	40 000	-	40 000	0
<b>8300</b>	<b>Invesotinnit sote</b>					
	Investoinnit netto	-	-	13 487	- 13 487	0
<b>600</b>	<b>Talonrakennus</b>					
<b>612</b>	<b>Vainajakylmiö</b>					
	Investoinnit netto	-	30 000	-	30 000	0
<b>613</b>	<b>Varavoiman rakentaminen</b>					
	Investoinnit netto	100 013	55 000	103 690	- 48 690	188,5
<b>624</b>	<b>TKn poliklinikan ikkunat</b>					
	Investoinnit netto	-	40 000	24 969	15 031	62,4
<b>625</b>	<b>TKn hissitekniikan uusiminen</b>					

# INVESTOINTIOSA

	Investoinnit netto	-	50 000	11 520	38 480	23
<b>706</b>	<b>Kaukolankodin hankesuunnittelu</b>					
	Investoinnit netto	-	50 000	21 168	28 832	42,3
<b>602</b>	<b>Irtain omaisuus</b>					
<b>719</b>	<b>Hammashoitolan röntgenlaitteet</b>					
	Investoinnit netto	-	45 000	-	45 000	0
<b>721</b>	<b>Kotihoidon optimointiohjelma</b>					
	Investoinnit netto	-	20 000	-	20 000	0
<b>729</b>	<b>Sos.palveluiden asiakastietoja</b>					
	Investoinnit netto	-	16 000	-	16 000	0
<b>8400</b>	<b>Investoinnit tekninen toimi</b>					
	Investoinnit netto	-	-	14 662	- 14 662	0
<b>600</b>	<b>Talonrakennus</b>					
<b>602</b>	<b>Varpeen ja lukion kel perusk</b>					

# INVESTOINTIOSA

	Investoinnit netto	-	-	2 056	- 2 056	0
<b>616</b>	<b>Kaupungintalon IV ja valaistus</b>					
	Investoinnit netto	702 371	500 000	703 877	- 203 877	140,8
<b>617</b>	<b>Matikan alueen huoltorakennus</b>					
	Investoinnit netto	-	20 000	-	20 000	0
<b>619</b>	<b>Winnovan rakennusten perusk.</b>					
	Investoinnit netto	92 349	500 000	116 912	383 088	23,4
<b>634</b>	<b>8-tien yritysk. LVI-saneeraus</b>					
	Investoinnit netto	-	400 000	30 402	369 598	7,6
<b>635</b>	<b>Heinikkalan navetan pk</b>					
	Investoinnit netto	25 066	25 000	31 203	- 6 203	124,8
<b>735</b>	<b>Varaston piha-alue</b>					
	Investoinnit netto	-	-	31 021	- 31 021	0



# INVESTOINTIOSA

<b>601</b>	<b>Julkinen käyttöomaisuus</b>					
<b>636</b>	<b>Kaari- ja Matovuorentie perusk</b>					
	Investoinnit netto	-	220 000	117 105	102 895	53,2
<b>637</b>	<b>Laessaari asemakaavalaajennus</b>					
	Investoinnit netto	-	60 000	-	60 000	0
<b>642</b>	<b>Kotoharju asemakaavalaajennus</b>					
	Investoinnit netto	-	10 000	-	10 000	0
<b>643</b>	<b>Pienet korjauskohteet</b>					
	Investoinnit netto	16 919	50 000	3 560	46 440	7,1
<b>644</b>	<b>Kouluatie alkupään muutokset</b>					
	Investoinnit netto	-	-	5 830	- 5 830	0
<b>649</b>	<b>Päällystysohjelman mukaiset k.</b>					
	Investoinnit netto	234 377	200 000	173 592	26 408	86,8
<b>650</b>	<b>Hulevesijärjest. täyd. ja kunn</b>					

# INVESTOINTIOSA

	Investoinnit netto	63 079	60 000	35 353	24 647	58,9
<b>651</b>	<b>Katuvalojen saneeraus</b>					
	Investoinnit netto	226 813	200 000	54 696	145 304	27,3
<b>653</b>	<b>Leikkik. varust. ja turvatuot</b>					
	Investoinnit netto	28 547	40 000	12 214	27 786	30,5
<b>669</b>	<b>Viemäriverkoston saneeraukset</b>					
	Investoinnit netto	-	-	10 287	- 10 287	0
<b>710</b>	<b>Mikaelinkadun peruskorjaus</b>					
	Investoinnit netto	-	80 000	115 038	- 35 038	143,8
<b>711</b>	<b>Keskuskadun kunnostus</b>					
	Investoinnit netto	-	80 000	25 384	54 616	31,7
<b>712</b>	<b>Huovinojan putkitus</b>					
	Investoinnit netto	-	50 000	25 988	24 012	52

# INVESTOINTIOSA

<b>713</b>	<b>Torin perusparannus</b>					
	Investoinnit netto	-	50 000	3 433	46 567	6,9
<b>602</b>	<b>Irtain omaisuus</b>					
<b>686</b>	<b>Kuorma-auto, konekeskus</b>					
	Investoinnit netto	-	80 000	75 000	5 000	93,8
<b>720</b>	<b>Kaukolankodin astianpesukone</b>					
	Investoinnit netto	-	55 000	58 859	- 3 859	107
<b>724</b>	<b>Varpeen koulun av-laitteisto</b>					
	Investoinnit netto	-	-	9 497	- 9 497	0
<b>726</b>	<b>Varpeen koulun kameravalvonta</b>					
	Investoinnit netto	-	-	17 772	- 17 772	0
<b>727</b>	<b>GPS/GNSS paikannuslaite</b>					
	Investoinnit netto	-	15 000	26 293	- 11 293	175,3
<b>730</b>	<b>Kappelimäen wlan-verkko</b>					

# INVESTOINTIOSA

	Investoinnit netto	-	15 000	-	15 000	0
<b>736</b>	<b>Toyota Proace MMX-925</b>					
	Investoinnit netto	-	-	17 032	- 17 032	0
<b>8500</b>	<b>Investoinnit vesihuoltolaitos</b>					
<b>601</b>	<b>Julkinen käyttöomaisuus</b>					
<b>663</b>	<b>Vesihuoltojärjestelmien kehit.</b>					
	Investoinnit netto	3 471	10 000	7 307	2 693	73,1
<b>664</b>	<b>Vesijohtoverkoston saneer.</b>					
	Investoinnit netto	177 761	250 000	78 864	171 136	31,5
<b>666</b>	<b>Vesijohtoverkosto Untamala</b>					
	Investoinnit netto	-	25 000	-	25 000	0
<b>667</b>	<b>Vesijohtoverkosto Untamala</b>					
	Investoinnit netto	-	10 000	-	10 000	0
<b>669</b>	<b>Viemäriverkoston saneeraukset</b>					

# INVESTOINTIOSA

	Investoinnit netto	75 736	200 000	64 854	135 146	32,4
<b>670</b>	<b>Jätevesipumppaamoiden saneer</b>					
	Investoinnit netto	47 194	60 000	323	59 677	0,5
<b>672</b>	<b>Viemäriverkosto Laessaari</b>					
	Investoinnit netto	-	25 000	-	25 000	0
<b>673</b>	<b>Viemäriverkoston Kotoharju</b>					
	Investoinnit netto	-	10 000	-	10 000	0
<b>711</b>	<b>Keskuskadun kunnostus</b>					
	Investoinnit netto	-	-	3 282	- 3 282	0
<b>716</b>	<b>Etäluettavat vesimittarit</b>					
	Investoinnit netto	-	50 000	566	49 434	1,1
<b>717</b>	<b>Käänteisosmoosikalvojen uusint</b>					
	Investoinnit netto	-	15 000	11 563	3 437	77,1

# INVESTOINTIOSA

<b>718</b>	<b>Vesitornin kattokupoli</b>					
	Investoinnit netto	-	60 000	-	60 000	0
<b>3</b>	<b>Investointiosa YHTEENSÄ</b>					
	Investoinnit netto	6 587 558	5 634 500	2 984 957	2 649 543	53

Syyskuun loppuun mennessä investoinneista on toteutunut 53 % .

**731 HRM-ohjelmistot:** HR-ohjelmistovaihtoehtojen/kehittämismahdollisuuksien selvitystyö käynnissä.